




convatec

— forever caring —


me +

Přehled stomických pomůcek a příslušenství pro urostomiky

Reklamní sdělení

A blue telephone handset is positioned vertically on the right side of the page. The handset has a circular earpiece at the top and a circular microphone at the bottom. A coiled blue cord is attached to the bottom of the handset. The background is a solid red color. The text is in a bold, sans-serif font, with the phone number in white and the rest in blue.

Nejste na to sami!
Kdykoli zavolejte
na naši bezplatnou
Stomalinku® Convatec
800 122 111
a my vám pomůžeme,
poradíme.

A blue telephone handset is positioned vertically on the right side of the page. The handset has a circular earpiece at the top and a circular microphone at the bottom. A coiled blue cord is attached to the bottom of the handset. The background is a solid red color. The text is in a bold, sans-serif font, with the phone number in white and the rest in blue.

Produkty zmíněné v této
brožuře patří mezi zdravotnické
prostředky. Čtete prosím
pozorně návody k použití.

Přehled stomických pomůcek a příslušenství pro urostomiky

Pomůcky jednodílného systému Esteem®+	3
Jak používat jednodílný vystřihovací sáček	9
Postup uzavření a vypouštění výpusti u konvexních urostomických sáčků	11
Napojování nočního sběrného sáčku pomocí adaptérů	13
Pomůcky dvoudílného systému Natura®+	17
Sáčky Natura®+	21
Jak používat podložky a sáčky dvoudílného systému Natura®	22
Jak používat tvarovatelnou podložku Natura®	23
Jak používat vystřihovatelnou podložku Natura®	24
Jak používat podložky Natura® s harmonikovým kroužkem	26
Jak nasadit sáček na tvarovatelnou či vystřihovatelnou podložku	27
Postup nasazení sáčku na podložku s harmonikovým kroužkem	29
Postup při výměně sáčku či odstranění podložky	30
Příslušenství	31
Odstraňovače podložky	31
Adhezivní pasty	34
Těsnicí manžety	35
Pásky vyrovnávací	35
Zásypové pudry, ochranné krémy a filmy	38
Čistící pěny	40
Pohlcovače pachu	41
Přidržené pásky	42
Prostředky zahušťovací	43
Limity stomických pomůcek a příslušenství	44

Pomůcky jednodílného systému Esteem®+

Jednodílné sáčky jsou oblíbené pro svou diskrétnost a snadné udržování hygieny v okolí stomie. Sáček lepíme přímo na tělo a nemusíme tak tlačít na stěnu břšní.

V rámci jednodílných sáčků si můžeme vybrat z několika typů sáčků. Záleží na tvaru lepicí podložky a na barvě sáčku.

Na výběr máme jednodílné urostomické sáčky šedé, béžové a průhledné. Pro vpadlé stomie, stomie v úrovni břšní stěny či stomie, které mají v okolí nerovnosti, jizvy, prohlubně apod., nebo je břšní svalstvo ochablé, jsou ideální jednodílné konvexní sáčky **Esteem Body™** nebo sáček Esteem®+ Flex Convex a Esteem®+ Soft Convex.

U všech jednodílných urostomických sáčků Convatec můžeme pro větší pocit jistoty použít přídržný pásek.

Obsah sáčku vypouštíme průběžně během dne, když je z 1/3 plný. Jednodílný urostomický sáček vyměňujeme každý den.

Prémiová řada Esteem Body™ s ochranou před podtékáním - jednodílné měkké konvexní sáčky

Tyto sáčky jsou ideální pro stomie, které jsou v úrovni břšní stěny či pod její úrovní - stomie je tzv. vpadlá. Ale i v případě, kdy je stomie vyčnívající nad stěnu břšní a máme v okolí stomie nerovnosti.



Lepicí plocha je mírně konvexní (zakřivená směrem ke kůži) a nabízí se ve dvou hloubkách 3,5 a 7 mm.

Sáčky mohou být průhledné (obr. 2), nebo mají teple šedou barvu a jsou vybaveny

kontrolním okénkem (obr. 3). To nám umožní mít kontrolu nad tím, zda pomůcku lepíme správně a současně nám v případě potřeby

umožní kdykoliv zkontrolovat naši stomii a obsah sáčku. I to může být někdy velmi důležité.



Sáčky jsou vybaveny **komorovým systémem**, aby se moč v sáčku samovolně nepřelévala ze strany na stranu a zároveň mají

antirefluxní membránu, která zabraňuje zpětnému chodu moči ke stomii.



Lepicí plocha sáčku je z hmoty **Durahesive®** (obr. 4), která byla vyvinuta **speciálně pro urostomiky**. Moč je tekutina, a proto je žádoucí, aby tuto vlhkost lepicí hmota vstřebala. Díky tomu **lepicí hmota nabobtná, zvětší svůj objem**, a tak ještě lépe utěsní okolí stomie a **zabrání případnému podtékání**.



Otvor v sáčku vystřihujeme dle potřeby, měl by být větší o 1, max. 2 mm, než je stomie.



Sáček je vybaven **měkkou silikonovou výpustí** (obr. 5), která se snadno zavírá i otevírá. Je dostatečně široká, aby jí mohly odejít i hleny obsažené v moči.

Sáčky jsou opatřeny **postranními poutky** (obr. 6), ke kterým můžeme **přípevnit přídržný pásek**. Ten nám zajistí ještě více jistoty a bezpečí.



Jednodílný sáček Esteem® + Accuseal®

Esteem® + Accuseal® je jednodílný urostomický sáček, který se používá velmi jednoduše. Má podložku z hmoty Durahesive®, která je vhodná právě pro urostomiky, a antirefluxní chlopeň proti zpětnému toku moči. Je navržen tak,



aby pomáhal bojovat proti únikům moči a udržoval vaši pokožku zdravou. Můžete ho mít na těle celý den. Jednoduše se vypouští, díky čemuž je ideální pro použití bezprostředně po operaci a pro všechny, kteří chtějí, aby jejich stomické pomůcky nabízely dokonalou spolehlivost, jistotu a pohodlí.

Díky tomu, že je sáček průhledný, můžeme průběžně sledovat barvu moči nebo případně přítomnost krve v moči a odhalit rychleji případnou komplikaci. Sáček je možné vystříhnout až do velikosti 45 mm.

Postup uzavírání sáčku naleznete dále.



Jednodílný sáček Esteem® + Soft Convex

Ideální pro stomiky
s komplikovanější stomií. Tato
mírně konvexní pomůcka nám
může vyřešit nerovnosti v okolí
stomie. Vhodná je i pro stomiky
s ochablým břišním svalstvem, nebo
pokud je naše stomie v úrovni břišní

stěny a potřebujeme, aby moč dobře odtékala přímo do sáčku
a nepodtékala pod pomůcku. K dispozici je až do velikosti
47 mm.

Jednodílný sáček Esteem® + Flex Convex

Je ideální pomůcka pro všechny,
kteří mají **nerovnosti v okolí stomie
nebo mají stomii vpadlou.** Je
dostupný ve třech velikostech
konvexity (to znamená ve třech
velikostech šířky konvexní lepicí
části) a lze ho vystříhnout do maximální
velikosti stomie 43 mm.



Jednodílný sáček urostomický Stomadress® dětský

Tento malý sáček je určen
pro nejmenší pacienty se stomií.
Lze ho vystříhnout do velikosti
25 mm.



Sběrný noční sáček

Slouží ke sběru moči v noci, abyste nemuseli vstávat a chodit vypouštět klasický denní sáček.

Každý typ denního urostomického sáčku má svojí redukci. Redukce je vždy součástí balení denních urostomických sáčků. Sběrný noční

sáček lze díky redukci napojit na

všechny typy urostomických sáčků jak jednodílného, tak dvoudílného systému. Jeho maximální objem je 2 000 ml, takže umožňuje plynulý odtok moči po celou noc bez nutnosti vypouštění.

Tyto **sběrné noční sáčky nespádají do limitu standardních urostomických sáčků**. To znamená, že si můžeme nechat předepsat 30 ks standardních sáčků na jeden měsíc a k tomu extra sběrné noční sáčky - 15 ks na měsíc.

Zažádejte si o vzorek zdarma. Naskenujte QR kód a načte se vám žádost o vzorek.



„Jakmile se naučíte pracovat se svou pomůckou, ani vám nepřijde, že stomii máte. Žijete svůj život opět naplno a trávíte ho s těmi, které máte rádi.“



Jak používat jednoduchý vystřihovací sáček

Postup je stejný pro všechny typy sáčků:

Esteem Body™, Esteem®+ Accuseal®

Esteem®+ Soft Convex, Esteem®+ Flex Convex

Postup nalepení sáčku

Mějte na paměti, že před nalepením pomůcky musí být kůže čistá, suchá a v případě potřeby oholená a výpust sáčku zavřená. Před prvním použitím výpustě doporučujeme výpust navlhčit vodou. Je to proto, aby se s výpustí lépe manipulovalo a mohli jsme se spolehnout na to, že výpust bude dobře těsnit.



Podle naznačeného návodu si pomocí šablony změřte velikost stomie. Pokud šablonu nemáte, můžete si ji jednoduše vytvořit z papíru. Otvor v šabloně překreslete na ochrannou fólii sáčku a otvor vystříhněte. Při vystřihování si zadní stranu sáčku odtáhněte, abyste si omylem sáček neprostříhli.



Prstem uhlad'te vystřižený otvor. Před nalepením uzavřete výpust sáčku. Odstraňte krycí fólii a pomůcku nalepte.



Sáček přitiskněte k tělu a přidržte po dobu cca 30 vteřin, aby dobře přilnul po celé ploše. Správnost nalepení můžete zkontrolovat pomocí kontrolního okénka. Pro větší pocit jistoty a bezpečí použijte přídržný pásek.



Při odstranění sáčku použijte odstraňovače pomůcek Esenta™ (ve spreji nebo v ubrousku) nebo Sion. Předejdete tak podráždění pokožky.

Zažádejte si o vzorek zdarma. Přiložte mobilní telefon ke QR kódu a načte se vám žádost o vzorek.



Postup uzavření a vypouštění výpusti u konvexních urostomických sáčků

**Postup je stejný pro typy sáčků: Esteem
Body™, Esteem®+ Soft Convex, Esteem®+
Flex Convex**

Sáčky jsou vybaveny měkkou, silikonovou výpustí, která je dostatečně široká, aby jí mohl odejít i případný hlen obsažený v moči. Před nalepením sáčku na tělo výpust uzavřete. Pro jednodušší uzavření doporučujeme zátku navlhčit mokrým prstem. Zátka pak půjde jednodušeji zasunout do výpusti.



Při vypouštění sáčku výpust otočíme směrem nahoru, aby moč nezačala samovolně vytékat.



Uprostřed ji zmáčkne a následně nasměrujeme směrem dolů do toalety, abychom moč mohli vypustit.

Postup pro Esteem® + Accuseal®



Sáček je vybaven otočným výpustným kohoutkem a pojistnou zátkou.



Výpust zavřete tak, že kohoutek otočíte do polohy, kdy NENÍ vidět červená značka. Jako pojistku použijte i zátku.



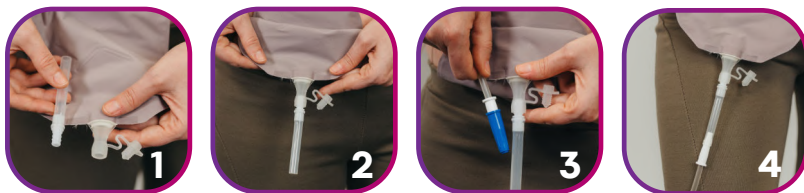
V případě, kdy chcete sáček vypustit, nejprve sejměte zátku, následně otočte kohoutkem doprava. Objeví se červená značka signalizující, že je výpust otevřen a moč vypustíte.



Napojování nočního sběrného sáčku za pomoci adaptérů

Noční urostomický sáček se napojuje na standardní urostomický sáček, abyste v noci mohli klidně spát a nemuseli standardní sáček během noci vypouštět. **Noční urostomické sáčky patří do samostatné skupiny, což znamená, že nespádají do limitu klasických denních urostomických sáčků. Můžete si nechat předepsat 15 ks na měsíc.**

Napojení nočního sběrného sáčku k sáčku Esteem Body™



Balení sáčků Esteem Body™ je vybaveno dvěma adaptéry sloužících k napojení nočního sběrného sáčku. Adaptér zasuneme do otevřené výpusti sáčku Esteem Body™. Z hadice nočního sběrného sáčku sejmeme modrou krytku a hadici sběrného sáčku nasuneme do adaptéru.

TIP: Nezasunujte
• noční
sáček přímo do výpusti
sáčku, aniž byste použili
potřebný adaptér. Výpust by
pak již nemusela 100% těsnit.

Napojení nočního sáčku na sáčky Esteem® + Accuseal®, Esteem® + Soft Convex a Flex Convex

I když jsou výpusti u těchto sáčků různé, adaptéry na napojení nočního sběrného sáčku jsou téměř totožné, a proto i postup je totožný.



Součástí každého balení je adaptér.



Uchopte adaptér za pacičky.



Připevněte ho k otevřené výpusti sáčku.



Z hadice nočního sběrného sáčku sejměte modrou krytku.



Hadici sběrného nočního sáčku nasuňte do adaptéru.

**Jedinou věc, kterou ze svého
života vystříhejte, je starost.**

**Své pomůcky nevystříhujte,
ale tvarujte a užívejte si
života bez obav.**



Pomůcky Convatec s tvarovatelnou technologií™

Patentovaná tvarovatelná technologie™

Vytvarujte si otvor v pomůcce přesně podle tvaru a velikosti vaší stomie

Žádné podtékání

Pomůcka zabrání podtékání díky vytvoření tzv. roláku kolem stomie. Pomůcka stomii jemně obejmě a utěsní.

Ochrana kůže

Klinicky prokázáno, že zabraňuje podráždění kůže v okolí stomie.¹

Jednoduchost

93 % stomiků rozhodně souhlasí, že je to jednodušší a 94 % stomiků rozhodně souhlasí s tím, že použití Tvarovatelné technologie™ je rychlejší než vystřihování.²

Nic nechrání jako Convatec

Model portrayal. ©2022 Convatec Inc. ®/™ indicate trademarks of the Convatec group of companies.

¹ Clinical Summary: Osmose Study, Multinational Evaluation of the Peristomal Condition in New Ostomates Using Moldable Skin Barriers, Maria Teresa Szewczyk, MD, PhD; Grazyna Majewska, RN, ETN; Mary V. Cabral, MS, FNP-BC, CWOCN-AP; and Karin Hölzel-Piontek, RN; The Effects of Using a Moldable Skin Barrier on Peristomal Skin Condition in Persons with an Ostomy: Results of a Prospective, Observational, Multinational Study, Ostomy Wound Management 2014;60(12):16-26.

² Marketing Consumer Sampling Survey, N=242. Convatec Inc. Data on File. August 2022. AP-55207-GBL-ENG-v1

Pomůcky dvoudílného systému Natura® +

Dvoudílný systém má tu výhodu, že podložka může na těle zůstat 2 dny a po tuto dobu dochází pouze k výměně sáčku. **Tento systém lze doporučit všem, o které se stará další osoba, ale nejen jim.**

Teď se podíváme blíže na to, z čeho se dvoudílný systém skládá a jak vše správně připravit, aby nám pomůcka fungovala, jak má.

Podložka je základem všeho

Ve dvoudílném systému máte na výběr hned z několika typů podložek. Každá z nich pomáhá jiným způsobem a záleží jen na vás, s jakou se budete cítit nejlépe.

Podložky Natura®

Jsou základem dvoudílného systému.

Plochá tvarovatelná podložka

Právě urostomici používají nejčastěji tuto podložku. Ptáte se proč? Otvor v podložce jednoduše vytvarujete prsty, a přitom nemusíte vůbec používat nůžky. Není nic jednoduššího.

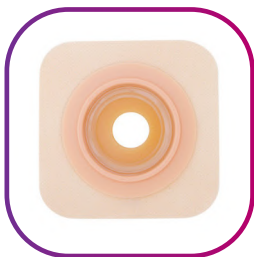


Prsty vytvarují manžetku, která těsně a zároveň jemně obejme stomii, a tím zabrání podtékání. **Abyste mohli používat tento typ podložky, měla by vaše stomie přechýat alespoň o 0,5 cm nad stěnu břišní.**

Plochá tvarovatelná podložka s harmonikovým kroužkem

Jedná se opět o tvarovatelný typ podložky, který má navíc zabudovaný harmonikový kroužek, který nám usnadní nasazení stomického sáčku. Tento typ je vhodný zejména pro pooperační období, kdy jistě oceníme šetrné nasazení

stomického sáčku na přírubový kroužek podložky, aniž bychom tlačili na stěnu břišní, která je po operaci velmi citlivá.



Po nasazení sáčku harmonikový kroužek zamáčkne a podložka má opět diskrétní profil. Výhodou je také dostatečný prostor pro prsty, kterými se sáček dobře nacvakne, a samotná tvarovatelná technologie, díky které

nemusíme otvor stříhat, ale sami si vytváříme potřebný tvar. Nedochází pak k nežádoucímu podtékání. Co se vám jistě bude líbit, je to, že podložka je celá béžová.

Podložka konvexní tvarovatelná

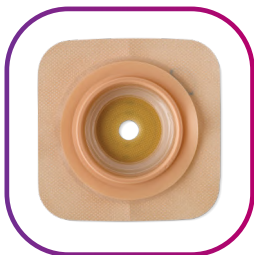
Pokud máme **stomii vpadlou** (je v dolíčku), je pro nás ideální právě tato podložka. Otvor v podložce si i u této podložky tvarujeme prsty bez použití nůžek.

Dobře přilne ke kůži a zabrání podtékání moči. Okraj podložky, který je vyroben z mikropóru, zajišťuje její ohebnost.

Určitě **doporučujeme**, abyste v tomto případě použili **přidržený pásek**, který se nasazuje za poutka na sáčku.



Podložka konvexní s harmonikovým kroužkem



Podložka konvexní s harmonikovým kroužkem se od tvarovatelné konvexní pomůcky liší ve více věcech. Tato podložka má navíc harmonikový kroužek, takže nasazení sáčku nevyžaduje tolik tlaku na břišní stěnu. Střed podložky se netvaruje, ale klasicky vystřihuje nůžkami a okraj podložky je z hydrokoloidu.

Pokud nám tedy z jakéhokoli důvodu nevyhovuje tvarovatelná konvexní podložka, určitě stojí za to vyzkoušet tento jiný typ konvexní podložky.

Podložka flexibilní

Pokud jste aktivní stomici a nemůžete používat plochou tvarovatelnou podložku, tak vám rozhodně doporučujeme používat podložku flexibilní. Ve svém středu obsahuje hmotu Stomahesive®, vnější část je z mikroporu. Podložka je opravdu pružná, krásně se přizpůsobí konturám vašeho těla i vaší fyzické aktivitě.



TIP: Přírubové kroužky
• podložky a sáčku
navlhčete vodou. Půjdou pak
snadno nacvaknout.



Podložka flexibilní s harmonikovým kroužkem

Tato podložka má oproti klasické flexibilní podložce navíc harmonikový kroužek, takže nasazení sáčku je zde opět mnohem snazší. Jinak jsou její vlastnosti i použití stejné jako u klasické flexibilní podložky.

Podložka Stomahesive®

Je celá z hmoty Stomahesive®. Stomici se mohou setkat s tím, že když prodělávají chemoterapii, radioterapii či jinou podobnou léčbu, pomůcky, které používali standardně, nedrží tak dobře a je nutné hledat alternativní řešení. Tím může být tato podložka, která drží i v těchto komplikovanějších situacích. Takže pokud byste se dostali do této situace, určitě vyzkoušejte podložku Stomahesive®.



Sáčky Natura® +

Sáčky jsou opatřeny spolehlivou měkkou silikonovou výpustí Soft Tap.

Tento typ sáčku je kompatibilní se všemi podložkami Natura®, jen je třeba si zvolit správnou veličnost přírubového kroužku podložky.

Samozřejmostí je možnost jeho napojení na noční sběrný sáček.

Sáček je vybaven tzv. komorovým systémem, který značně eliminuje

přelévání moči v sáčku. Dále je opatřen membránou, která zabraňuje zpětnému chodu moči ke stomii a jejímu případnému dráždění.



Jak používat podložky a sáčky dvoudílného systému Natura®

Obecně platí, že před nalepením podložky musí být kůže čistá, suchá a v případě potřeby oholená. Velikost přírubového kroužku podložky a sáčku musí být stejná.

Před nasazením sáčku na podložku nejprve uzavřete výpust sáčku.



Doporučujeme zátku navlhčit vodou, následně půjde snadněji zasunout do výpusti.

Příprava tvarovatelné a vystřihovatelné podložky se liší, další postup je již ale opět totožný.



Jak používat tvarovatelnou podložku Natura®



Vyjměte podložku z obalu. Otvor pro stomii vytvoříte pomocí prstů tak, že palci vytvarujete pružnou manžetu odpovídající velikosti stomie. Hmotu nenatahujte, nestříhejte. Pokračujte tak, až si vytvoříte otvor požadovaného tvaru a velikost.

Po vytvarování otvoru pro stomii odstraňte zadní průhlednou fólii ze středu podložky.



Podložku přiložte ke stomii a odstraňte krycí papír z lepicí části podložky. Přilepte ke kůži a vyhlad'te všechny záhyby. Poté podložku přitiskněte k tělu a přidržte po dobu cca 30 vteřin, aby dobře přilnula po celé ploše.

Jak používat vystřihovací podložku Natura[®]



Podle naznačeného návodu si připravte šablonu, která odpovídá velikosti a tvaru vaší stomie. Zkontrolujte, zda vystřižený otvor v šabloně odpovídá stomii.



Vystřiženou šablonu přiložte na zadní krycí papír lepicí části podložky a otvor překreslete a následně vystříhněte. Prstem uhlad'te vystřižený otvor.



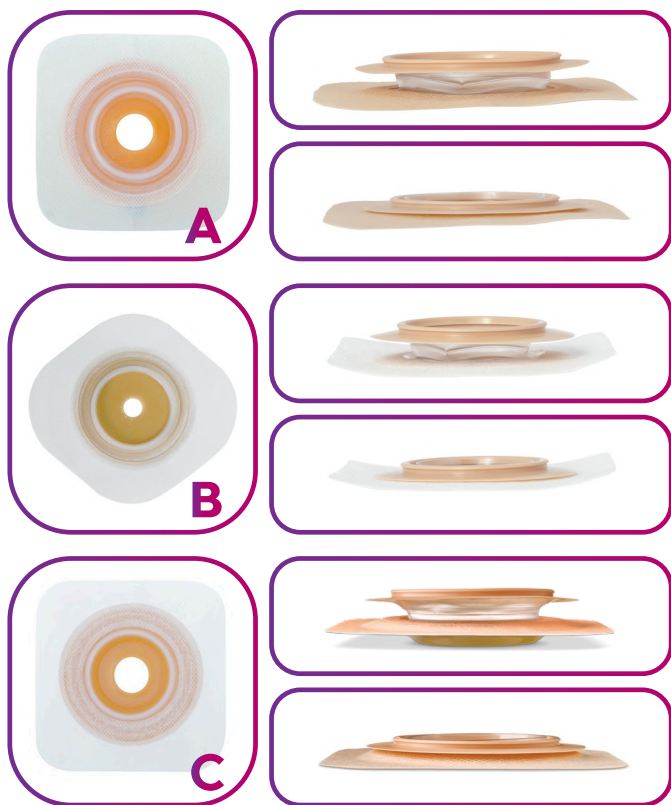
Odstraňte krycí papír a podložku nalepte.

Vyhlad'te všechny záhyby a poté podložku přitiskněte k tělu a přidržte po dobu cca 30 vteřin, aby dobře přilnula po celé ploše.



Jak používat podložky Natura® s harmonikovým kroužkem

Podložky Natura® s harmonikovým kroužkem umožňují komfortní a snadné nasazení sáčku na podložku. Na výběr máte podložky Natura® ploché **tvarovatelné (A)** nebo **flexibilní (B)** a **konvexní (C)** s harmonikovým kroužkem.



Podložka tvarovatelná i vystřihovací s harmonikovým kroužkem se používá stejně jako další podložky společnosti Convatec. Návodů naleznete na předcházejících stránkách.

Jak nasadit sáček na tvarovatelnou či vystřihovatelnou podložku



Připomínáme, abyste před nasazením sáčku na podložku nejprve uzavřeli výpusť sáčku. Doporučujeme zátku navlhčit vodou, následně půjde snadněji zasunout do výpusť.



Pro snadnější nacvaknutí sáčku na podložku navlhčete vodou obě přírubby (sáčku i podložky). Sáček nasadíte odspodu na kroužek podložky.

Přitiskněte prsty po celém obvodu, dokud neuslyšíte cvaknutí.

Mírným tahem zkontrolujte, zda je sáček pevně spojen s podložkou.



Pro větší pocit jistoty můžete použít přídržný pásek.



Postup nasazení sáčku na podložku s harmonikovým kroužkem



Palce vsuňte do prostoru harmonikového kroužku a přírubový kroužek sáčku nasadíte odspodu na přírubový kroužek podložky.



Přitiskněte oba přírubové kroužky k sobě po celé jejich ploše.



Sáček vypouštějte, jakmile se naplní do 1/3 . Výpust ohněte vzhůru, abyste na ni dobře viděli. Jednou rukou zmáčkněte výpust tak, aby nedošlo k úniku moči, a druhou otevřete uzávěr.



Otočte výpust směrem dolů a obsah vypustíte do toalety.

Postup při výměně sáčku či odstraňování podložky



Výměna sáčku

Podložku přidržujte jednou rukou a druhou rukou tahem shora dolů oddělte sáček od kroužku podložky (sáček uchopte za očko).

Napojení nočního urostomického sáčku



Noční sběrný sáček se napojuje na standardní urostomický sáček, abyste v noci mohli klidně spát a nemuseli standardní sáček během noci vypouštět. Noční sáček lze napojit na jednodílný i dvoudílný systém. Konektor (2 ks) je součástí každého balení urostomických sáčků Natura®+. Konektor/redukce zasuněte do výpusti sáčku. Z hadice nočního sběrného sáčku sejmeme modrou krytku a hadici sběrného nočního sáčku nasuneme do adaptéru.

Odstranění podložky



Nejlépe odstraňujte podložku i s nasazeným sáčkem na podložce. My pro lepší názornost odstranění ukazujeme podložku bez sáčku. Podložku odstraňujte postupně tahem shora dolů za pomoci odstraňovačů pomůcek Sion (ubrousky) nebo Esenta™ (ubrousky, sprej).

Příslušenství

Možná se ptáte, k čemu příslušenství slouží a zda je nutné ho používat. Abychom se lépe v pomůckách řady příslušenství orientovali, jsou seřazeny tak, jak bychom je měli používat při výměně pomůcky.

Odstraňovače podložky

Odstraňovače podložky jsou velmi důležité a měli by je používat všichni stomici, protože nám výborně poslouží jako **prevence před poraněním či podrážděním kůže**. Zdravá kůže v okolí stomie je pro nás zásadní. **Odstraňovač podložky napomáhá k jednoduchému a pohodlnému sejmutí pomůcky z těla.** Zároveň ho můžu použít k očištění kůže od případných zbytků pomůcky a k regeneraci pokožky. Odstraňovače dělíme do dvou skupin. První skupinou jsou Odstraňovače stomické podložky, kam řadíme **Odstraňovač podložky Sion**. Druhou skupinou jsou Odstraňovače stomické podložky - **silikonové**, do které řadíme **Odstraňovač lepidel Esenta™** v ubrouscích a ve spreji. Každá skupina má daný finanční či množství limit a znamená to tedy, že si můžeme nechat předepsat současně jak odstraňovač podložky Sion, tak Esenta™. Záleží opravdu jen na vás, co si vyberete. Každému vyhovuje něco jiného. Důležité je, abychom si vždy po **použití těchto výrobků omyli kůži mýdlem bez olejových složek a vodou.**

„Při cestování preferuji silikonové odstraňovače, kůže po nich není mastná a novou pomůcku mohu případně nalepit rovnou.“

Odstraňovač podložky Sion ubrousky (Adhesive Remover Wipes)

Jedná se o malé ubrousky napuštěné příjemným olejíčkem. Jsou nedráždivé a nevysušují kůži. Při výměně pomůcky si jemně nadzvednu okraj podložky či jednodílného sáčku. Ubrousek vložím mezi kůži a lepicí vrstvu a za stálého potírání pomůcku sejmu.



Odstraňovače podložky silikonové Esenta™ odstraňovač lepidel - ubrousky nebo sprej



Esenta™ je nepálivý odstraňovač náplastí, který neobsahuje alkohol ani parfémy. Je vyroben ze silikonové směsi, která nepálí, tudíž je velmi šetrný k pokožce. K dispozici je ve formě ubrousků anebo spreje. K odlepení pomůcky stačí jen pár stříknutí.

Pokud např. cestuji a nemám při výměně pomůcky dostatek vody, preferuji silikonové odstraňovače, protože po nich není kůže mastná a můžu novou pomůcku případně nalepit rovnou.

Odstraňovače pomůcky na kolik mám nárok?

Odstraňovače pomůcky jsou rozděleny do dvou samostatných skupin - každá má svůj množstevní limit.



**Odstraňovače
stomické podložky:**
Odstraňovač Sion
ubrousky.



**Odstraňovače stomické
podložky silikonové:**
Odstraňovač Esenta™
sprej a ubrousky.

**Nárok
na 1 měsíc:**
1 balení
na 2 měsíce

**Nárok
na 1 měsíc:**
1x ubrousky
nebo 2x sprej

**Lze tak současně předepsat
Odstraňovač Sion i Esenta™.**

Na 2 měsíce si tak můžete nechat předepsat:
1 balení Sion + 4x sprej Esenta™
nebo
1 balení Sion + 2x Esenta™ ubrousky

Adhezivní pasty

Řada stomiků má v okolí stomie různé záhyby či prohlubně, které je třeba před nasazením pomůcky vyrovnat, aby nám pomůcka dobře držela a nepodtékala.



Pasta vyrovnávací Stomahesive® 60 g

Pasta je tvořena z hmoty Stomahesive® jako většina pomůcek Convatec, a navíc obsahuje alkohol, který pokožku dezinfikuje. Z tohoto důvodu se může stát, že po aplikaci pasty

může dané místo asi 1 minutu mírně

štipat. Pasta je lepkavá, používá se na vyrovnání kožních záhybů a jizev pod pomůckou.

TIP: • Pastu aplikujte pomocí
• vodou namočeného prstu.
Pasta se potom nelepí a dobře se
s ní pracuje. Zabraňuje případnému
podtékání a zlepšuje přilnavost
pomůcky.

Těsnicí manžety

Těsnicí kroužek Stomahesive®

Slouží také k vyplnění kožních záhybů a nerovností. Je elastický, velice dobře se tvaruje a upravuje dle individuálních potřeb. **Je možné ho trhat a použít jen část nebo opět spojit či vrstvit.** Těsnicí kroužek je vyroben z hmoty Stomahesive®, která chrání kůži. Snadno se odstraňuje zároveň se stomickou pomůckou. Po odstranění nezanechává zbytky hmoty na kůži. Absorbuje tekutinu a jemně gelovatí. **Neobsahuje alkohol.** V každém balení je 10 kusů těsnicích kroužků.



Pásky vyrovnávací

Pásky vyrovnávací Esenta™

Jistě budete souhlasit s tvrzením, že pro stomiky je nejdůležitější, aby se mohli na svoje pomůcky spolehnout a nemuseli se obávat, zda se náhle odlepí. Abychom docílili co nejlepší přilnavosti pomůcky, doporučuji používat Vyrovnávací pásky Esenta™. **Brání odlepování stomické**

pomůcky. Jsou vyrobeny z přírodní hydrokoloidní hmoty, která nedráždí pokožku. Naopak jsou vhodné i na **velmi citlivou pokožku.** Přizpůsobí se našemu tělu a pohybu. Bez obav můžeme sportovat a klidně i plavat. **Pásky jsou voděodolné,** a proto dobře drží i při delším pobytu ve vodě.







Pásky pro zvětšení lepicí plochy pomůcky.

Dělejte věci, které máte rádi
s pocitem jistoty a bezpečí.

Zásypové pudry, ochranné krémy a filmy

Jak už sám název napovídá, tyto pomůcky mají chránit kůži v okolí stomie. **Ochranný film doporučujeme používat vždy jako prevenci.** Jednak na něm pomůcka lépe drží, a zároveň se na kůži vytvoří doslova film, který chrání kůži. I když dojde k podtečení pomůcky, pokožka není tak náchylná k podráždění, jako bez jeho použití. Můžeme si zvolit, zda budeme používat ubrousky nebo sprej. V této skupině příslušenství se také nachází ještě pudr Stomahesive®, který absorbuje vlhkost.

Ochranný film Sion (Protective Barrier Wipes)

Ubrousky jsou nasyceny látkou, která vytváří mezi pokožkou a pomůckou ochranný film. Chrání kůži před odřením, tvorbou puchýřků a prodlužuje životnost pomůcky. Omytou a osušenou pokožku v okolí stomie jemně potřeme ubrouskem. Ochranný film se má aplikovat vždy kruhovým pohybem zvenku směrem ke stomii a následně se nechá zaschnout. Ubrousky obsahují alkohol. Když se po aplikaci filmu dotkneme pokožky, zjistíme, že lepí. Lze tedy film doporučit i jako prostředek, který zvyšuje přilnavost pomůcky.



Ochranný film Esenta™

Ochranný film Esenta™ vytvoří prodyšný film, který chrání kůži před agresivním střevním obsahem. Neobsahuje alkohol, tudíž je šetrný k pokožce a neštípe. Použít ho můžete buď ve formě ubrousků anebo spreje.



Pudr ochranný Stomahesive®



Jak samotný název napovídá, pudr obsahuje hmotu Stomahesive®, která je rozemletá. Používá se ve velmi tenké vrstvě na čisté omytou a osušenou pokožku. Použití je jednoduché - **lahvičku s pudrem držíme vodorovně**, přibližně 7-10 cm od těla a zmáčkne ji. Vytvoří se obláček, který pudr rovnoměrně rozptýlí

na požadovaném místě. Před nalepením pomůcky jemně odstraníme přebytečný pudr pomocí buničité vaty či papírového ubrousku. Následně můžeme použít ochranný film.



Čisticí pěny

Čisticí pěna StomFoam®

Speciálně vyvinutá pěna určená pro čištění kůže v okolí stomie. Snadno se aplikuje, při použití nestéká. Má neutrální pH a je zcela přírodní, bez barviv a konzervantů. Nezanechává zbytky lepidla, které snižují přilnavost pomůcky. K dispozici je varianta MAXI a cestovní balení MINI.



Pohlčovače pachu

Může se stát, že filtr na sáčku ne vždy pohltí všechny pachy. V těchto případech je **vhodné použít pohlčovače pachu StomOdor®**. Jsou na **přírodní bázi**, hezky voní a pach **spolehlivě pohlčují**.

StomOdor® spray maxi a mini



Efektivně odstraňuje nepříjemné pachy. Můžeme ho použít přímo do stomického sáčku či rozprášit do prostoru a na oblečení. Skvělé je, že příjemně voní a nezanechává na oblečení stopy. K dispozici je velké balení 210 ml a také cestovní balení Stomodor® spray mini 50 ml.

StomOdor® drops

Jedná se o pohlčovač pachu ve formě oleje, který lze aplikovat do všech druhů sáčků. Před použitím sáčku dovnitř nakapeme 10-20 kapek. Následně se olej promíchá s obsahem sáčku, takže pohlčuje pachy přímo u zdroje a hladinu uzavře nepropustným filmem. Dle potřeby můžete dávkování zvýšit.



Přídržné pásy

Slouží ke zvýšení pocitu komfortu a bezpečí při nošení stomických pomůcek.



Pásek

Pásek se doporučuje uživatelům konvexních pomůcek a všem dalším uživatelům, kteří používají sáčky vybavené poutky k uchycení pásu. Zvyšuje pocit jistoty a bezpečí a podporuje přilnavost pomůcky.

Břišní pásy

Kýlní pás Stomex

Břišní podpora Stomex je určena stomikům, kteří mají parastomální kýlu, nebo i stomikům, kteří potřebují v pooperační fázi zpevnit břišní stěnu. Je vyroben z elastické, netřepivé tkaniny, která se velmi dobře přizpůsobuje tělesnému tvaru. Pomocí tří pásků ze suchých zipů ho optimálně přitáhneme a zabráníme nežádoucímu pohybu podpory Stomex po těle. Do pásu můžeme v místě stomie vystříhnout otvor pro vyvedení stomického sáčku. Pás přiložíme na tělo, označíme místo pro vystřížení otvoru a otvor vystříhneme. Průměr vystříženého otvoru by měl být cca o 15 mm menší než je průměr stomie, protože až pás natáhneme, otvor se zvětší. **Kýlní pás si nasazujeme zásadně vleže!** Před objednáním si změřte svůj obvod trupu. Stomické pásy máme ve čtyřech velikostech.





Limity stomických pomůcek a příslušenství

	Dvoudílný systém a systém adhezivní technologie		Jednodílný systém
	Podložky	Sáčky	Sáčky
Urostomický systém	15ks/měsíc	30ks/měsíc	30ks/měsíc

Kód SÚKL	Název	Popis produktu	Úhrada ZP
Pásky vyrovnávací - limit: 120 ks/měsíc		kategorie: 03.08.01.02	
5016486	Vyrovnávací pásky Esenta™, půlkruh XL	3x15 cm, hydrokoloidní, 20 ks	plná
5016485	Vyrovnávací pásky Esenta™, čtvrtkruh	3x9 cm, hydrokoloidní, 60 ks	plná
5016484	Vyrovnávací pásky Esenta™, rovný tvar	3x11 cm, hydrokoloidní, 60 ks	plná
5005988	Vyrovnávací pásek Varimate, rovný tvar	5x11 cm, hydrokoloidní, 30 ks	plná
5005987	Vyrovnávací pásek Varimate, rovný tvar	5x22 cm, hydrokoloidní, 20 ks	plná
Těsnící manžety - limit: 60 ks/měsíc		kategorie: 03.08.01.05	
5006685	Těsnící kroužek Stomahesive®	48 mm, 10 ks	plná
5006663	Těsnící kroužek Stomahesive®	48 mm, tenký, 10 ks	plná
5006652	Těsnící kroužek Stomahesive®	98 mm, 10 ks	plná
Adhezivní pasty a gely - limit: 1 ks/měsíc		kategorie: 03.08.01.03	
5006803	Pasta vyrovnávací Stomahesive®	60 g	plná

Kód SÚKL	Název	Popis produktu	Úhrada ZP
Čisticí roztoky, čisticí pěny, tělové čisticí ubrousky - limit: 292,32 Kč/měsíc včetně DPH kategorie: 03.09.02.01			
5014244	StomFoam® Mini	50 ml	146,14 Kč
5014245	StomFoam® Maxi	200 ml	292,32 Kč
Odstraňovače stomické podložky - silikonové - limit: 487,2 Kč/měsíc včetně DPH kategorie: 03.08.04.02			
5014528	Esenta™ ubrousky s nepálivým přípravkem	na odstraňování lékařského lepidla, 30 ks	486,95 Kč
5014529	Esenta™ sprej s nepálivým přípravkem	na odstraňování lékařského lepidla, 50 ml	243,37 Kč
Odstraňovače stomické podložky - limit: 292,32 Kč/měsíc včetně DPH kategorie: 03.08.04.01			
5016531	Odstraňovač podložky Sion	ubrousky, 100 ks	584,34 Kč*
Destičky a roušky - limit: plná úhrada kategorie: 03.08.01.04			
5006851	Destička vyrovnávací Stomahesive®	10x10 cm, 5 ks	plná
5006853	Destička vyrovnávací Stomahesive®	20x20 cm, 3 ks	plná
Zásypové pudry, ochranné krémy, ochranné filmy, přidržné proužky - limit: 974,4 Kč/měsíc včetně DPH kategorie: 03.09.01.01			
5016532	Film ochranný Sion	ubrousky, 100 ks	486,95 Kč
5014530	Esenta™ ubrousky s nepálivým kožním filmem	30 ks	974,4 Kč
5014531	Esenta™ sprej s nepálivým kožním filmem	50 ml	487,2 Kč
5006849	Pudr Stomahesive®	zásypový, 25 g	486,95 Kč
Pohlčovače pachu - limit: 340,48 Kč/měsíc včetně DPH kategorie: 03.08.05.01			
5002118	StomOdor® Spray Maxi	210ml	166,6 Kč
5002119	StomOdor® Spray Mini	50ml	128,66 Kč
5002120	StomOdor® Drops	35ml	166,6 Kč
Stomické pásy - přidržné; 100% úhrada - maximálně 194,88 Kč včetně DPH/kus; maximálně 2 ks/rok kategorie: 03.08.02.01			
5006860	Pásek	přidržný, 1 ks	plná
Stomické břišní pásy; limit 584,64 Kč včetně DPH/kus; max. 2 ks/rok kat.: 03.08.02.02			
5005629	Břišní podpurný pás Stomex 2700	možnost průstřihu pro stonii, výška 25 cm, 4 velikosti	584,64 Kč**
Prostředky zahušťovací - limit: 350,56 Kč/měsíc včetně DPH kategorie: 03.08.03.01			
5006635	Sáčky gelující Diamonds®	100 ks	1051,81 Kč***

Úhrady a limity jsou včetně DPH

* plná úhrada 1 balení na 2 měsíce

** s doplatkem 395,00

*** plná úhrada 1 balení na 3 měsíce

ZAVOLEJTE NÁM!

PORADÍME

POMŮŽEME

VYSLECHNEME

VYŘEŠÍME



Stomalinka[®]
convatec

800 122 111

pro volajícího zdarma

convatec
— forever caring —

S námi si o stomii můžete
povídat třeba celý den.
Zeptejte se nás na cokoliv.

Rádi vám pomůžeme, protože
pomáhat nás baví.

ZDRAVOTNICKÉ POTŘEBY
U Radima

OSTRAVA

Českoobrátská 63, 702 00 Ostrava
tel.: 596 618 459

Dopravní spojení:

autobus č. 37, 38, 50,
trolejbus č. 102, 103, 104 a 105,
stanice Českoobrátská

Otevřeno: po-pá: 8-17 hodin

PRAHA

Gemini - budova B - zadní strana budovy
Na Pankráci 1683/127 a 1724/129, Nusle,
140 00 Praha 4

tel.: 224 254 007

Dopravní spojení:

metro trasa C - stanice Pankrác
Otevřeno: po-pá: 9-12, 14-18 hodin



[www.facebook.com/
stomikradimconvatec](https://www.facebook.com/stomikradimconvatec)



[@stomikradim_convatec](https://www.instagram.com/stomikradim_convatec) [@convatecceskairepublika](https://www.instagram.com/convatecceskairepublika)



zásilková služba
800 321 222



convatec.cz



Stomalinka®
convatec
800 122 111



convatec
— forever caring —

Adresa společnosti a distribuce (Zásilková služba):

Convatec Česká republika s. r. o., Olivova 2096/4, 110 00 Praha 1

Všechny ochranné známky třetích stran (včetně log a ikon), na které Convatec odkazuje, zůstávají majetkem příslušných vlastníků. StomFoam® a StomOdor jsou vyráběny společností ALP ecology s. r. o., Františky Stránecké 165/8, 709 00 Ostrava-Mariánské Hory a Hulváky. Varimate jsou vyráběny společností Eurotec BV, Schotboussestraat 8, 4705 AG Roosendaal, Holandsko. ©2022 Convatec. Všechny označují ochranné známky skupiny společností Convatec.

AP-70230-CZE-CZE-v1