



convatec

— forever caring —

INSTRUKCJA WYMIANY DWUCZĘŚCIOWEGO SPRZĘTU STOMIJNEGO

Z ZASTOSOWANIEM AKCESORIÓW STOMIJNYCH

PRZYGOTOWANIE DO WYMIANY SPRZĘTU



Przygotuj w domu miejsce, w którym będziesz zmieniać sprzęt stomijny (łazienka, toaleta), wydziel miejsce na sprzęt i akcesoria. Wymianę sprzętu zaplanuj najlepiej rano przed posiłkiem, ze względu na mniejsze wydzielanie treści jelitowej lub moczu. W przypadku urostomii przed wymianą sprzętu spróbuj opróżnić drogi moczowe z moczu, poprzez wykonanie paru podskoków i wywołanie odruchu kaszlowego. Pamiętaj o prawidłowym doborze sprzętu, który zapewni Ci właściwą ochronę skóry wokół stomii.

WYMIANA SPRZĘTU STOMIJNEGO



1. USUWANIE SPRZĘTU

Przed zmianą sprzętu opróżnij worek z treści jelitowej lub moczu.

Zdejmij sprzęt używając **sprayu lub chusteczek do usuwania przylepca ESENTA™**. Do usunięcia pozostałości przylepca, użyj **gazików do zmywania skóry ConvaCare® (brązowych)**.

Uwaga: Gaziki zostawiają tłustą warstwę. Po ich zastosowaniu dokładnie umyj i osusz skórę.



2. PIELĘGNACJA SKÓRY

Dokładnie umyj skórę i stomię wodą z mydłem bądź użyj **pianki lub chusteczek PRESENTA® do pielęgnacji i ochrony skóry**.

Wskazówka: W przypadku urostomii przyłóż do stomii gazik, aby mocz nie wypływał na skórę.



3. PRZYGOTOWANIE SPRZĘTU

Przygotuj płytkę stomijną, której będziesz używać. Możesz wybrać sprzęt do modelowania palcami, do docinania lub z gotowym otworem.

1

Zmierz stomię

za pomocą miarki i wybierz odpowiedni rozmiar płytki.



2

Płytki do docinania.

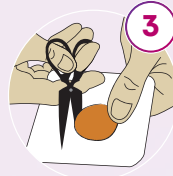
Odrysuj dokładny kształt na folii zabezpieczającej przyklepieć płytki.



3

Następnie **wytnij otwór**

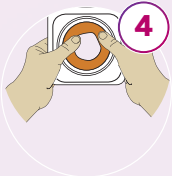
według narysowanej linii, pamiętając, aby nigdy nie docinać płytki aż do pierścienia zatraskowego (pozostaw około 1 cm płytki pomiędzy linią cięcia, a pierścieniem). Wygładź palcem wycięty brzeg.



4

Płytki plastikowe do modelowania.

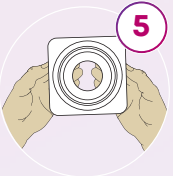
Rolując materiał plastyczny dopasuj otwór do rozmiaru Twojej stomii.



5

Płytki z gotowym otworem.

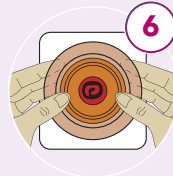
Dopasuj płytkę stomijną z otworem nieznacznie większym (1-2 mm) niż Twoja stomia.



6

Płytki akordeonowe.

Zminimalizujesz nacisk na powłoki brzuszne, co jest szczególnie ważne w okresie pooperacyjnym.





4. OCHRONA SKÓRY

Przed przyklejeniem nowego sprzętu posmaruj skórę wokół stomii **Gazikiem ConvaCare® z płynem ochroniającym (zielonym)**, który tworzy na skórze warstwę ochronną i zwiększa przyczepność sprzętu.

Uwaga: Zielone gaziki zawierają alkohol, dlatego nie należy stosować ich na podrażnioną skórę wokół stomii.

Do ochrony skóry przed podrażnieniami zastosuj **spray lub chusteczki ochronne ESENTA™**. Jeśli na skórze wokół stomii znajdują się podrażnienia zastosuj **żel do ochrony skóry PRESENTA®**. Utworzy on nawilżająco-ochronną barierę przed drażniącym działaniem treści jelitowej lub moczu.



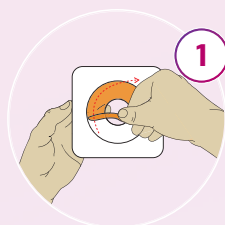
5. DODATKOWA OCHRONA

Na nierówności na skórze wokół stomii zastosuj **pastę Stomahesive®**, która pokryje blizny, wypełni fałdy i dodatkowo uszczelni przestrzeń między stomią, a krawędzią otworu płytki, co zapobiegnie podciekaniu treści jelitowej lub moczu.

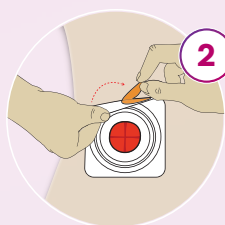
Uwaga: Po nałożeniu pasty odczekaj chwilę, aż alkohol odparuje.



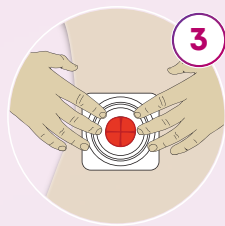
6. ZAKŁADANIE SPRZĘTU



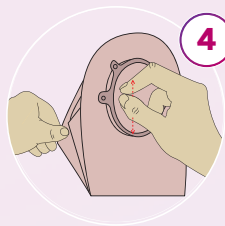
1 Odklej folię zabezpieczającą, umieść otwór płytki centralnie nad stomią i przyklej płytkę do skóry.



2 Zdejmij folię zabezpieczającą z otaczającego przylepiec kołnierza fizeolinowego i przyciśnij go do skóry wyrównując ewentualne nierówności.

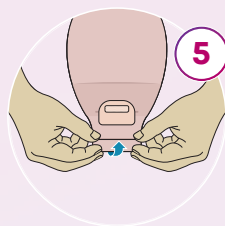


3 Przytrzymaj płytkę stomijną dłońmi ogrzewając ją przez minimum 30 sekund, aby dobrze przykleiła się do skóry.



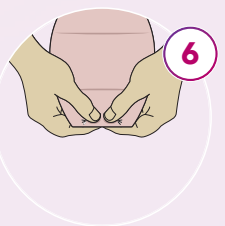
4 Przed założeniem worka pozwól, aby do jego środka dostała się niewielka ilość powietrza, rozchylając nieznacznie jego ścianki. Pamiętaj, aby worek miał ten sam rozmiar pierścienia co płytka.

ZAMYKANIE WORKA

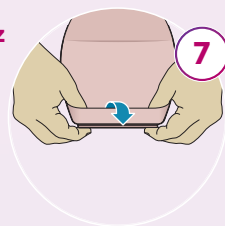


5 Zamknij odpływ worka poprzez zwiniecie listewek znajdujących się na dole worka - tak, aby rzepy mogły się połączyć.

Uwaga: Jeśli stosujesz worki do urostomii, zamknij kranik.



6 Następnie połącz ze sobą rzepy na ich pełnej długości, mocno je dociskając.



7 Schowaj zamknięty odpływ worka do specjalnej kieszonki, poprzez wywiniecie jej na drugą stronę (przy użyciu kciuków).



8 Ułóż worek w taki sposób, aby jego plastikowy pierścień pokrywał się z pierścieniem znajdującym się na płytce stomijnej. Połącz oba pierścienie rozpoczynając od dołu i przesuwając się ruchem okrężnym ku górze, a następnie z powrotem ku dołowi do punktu wyjścia.

Uwaga: Jeśli stosujesz płytkę akordeonową w momencie łączenia płytki z workiem unieś pierścień akordeonowy płytki ponad jej powierzchnię. Po dopięciu worka całą dłońią złóż pierścień do pozycji wyjściowej.



7. DODATKOWA OCHRONA

Hydrokoloidowe **paski mocujące Varimate®** zapewniają dodatkowe zabezpieczenie krawędzi przylepca sprzętu stomijnego lub opatrunków. Wydłużają czas noszenia sprzętu stomijnego, ponieważ zwiększają powierzchnię przylepną, a jednocześnie zapobiegają odklejaniu się krawędzi.

