

โปรดอ่านเอกสารกำกับเครื่องมือแพทย์ก่อนการใช้งาน

เอกสารกำกับเครื่องมือแพทย์

แนทูรา แบนชนิดยกได้ Accordion Flange™

Natura™ Two-Piece Convex Ostomy System with Accordion Flange™

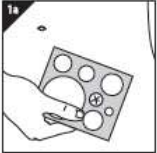
คำอธิบายผลิตภัณฑ์

แบน Natura™ Durahesive™ Skin Barrier with Accordion Flange™ จะช่วยให้สามารถวางนี้ระหว่างแบนและหน้าแปลนในขณะที่ต้องเทียมเข้ากับหน้าแปลนได้ ต้องใช้ร่วมกับถุงเก็บ Natura™, Natura™+, Sur-Fit Natura™ หรือ Combihesive™ Natura™ ที่มีขนาดเดียวกัน

ข้อบ่งใช้

ใช้เก็บของเสียจากทวารเทียม

วิธีการใช้



1. การเตรียมผิวหนัง

1.1 มือและผิวหนังรอบๆ ทวารเทียมต้องสะอาดแห้ง และปราศจากสารที่มีความมันก่อนใช้ผลิตภัณฑ์

2. การเตรียมแบน

2.1 เลือกแผ่นที่มีช่วงการตัดที่ใหญ่กว่าเส้นผ่านศูนย์กลางที่กว้างที่สุดของรูเปิด (รูปที่ 1a)

2.2 วาดโครงร่างของทวารเทียมที่ถูกต้องลงบนกระดาษหุ้มแบน (รูปที่ 1b)

2.3 ตัดแบนตามขอบด้านนอกของรอยลากโครงร่างที่ขีดไว้ อย่าตัดเลยขอบวงกลมนอกสุด (รูปที่ 1c)

2.4 สอดนิ้วเข้าไปในรูและใช้นิ้วรีดไปตามขอบที่ตัดให้เรียบเพื่อไม่ให้มีขอบแหลมคม ตรวจสอบให้แน่ใจว่ากระดาษหุ้มยังคงติดอยู่หลังก้อนกาก

3. วิธีการใช้แบน (รูปที่ 2)

3.1 ดึงแถบลอกออกจากแบน

3.2 วางปากช่องเปิดของแบนไว้เหนือทวารเทียม

3.3 แปะแบนบนผิวรอบทวารเทียมเป็นเวลา 30 วินาที

3.4 ดึงแถบลอกที่เหลือออกจากแบน

3.5 รีดให้เรียบจนไม่เหลือริ้วรอย

3.6 ใส่ไว้ได้นานตามเท่าที่ยังรู้สึกสบายและติดแน่นดี ระยะเวลาการใช้งานอาจแตกต่างกันในแต่ละบุคคล

4. การใช้ถุงเก็บ

4.1 แยกแผ่นฟิล์มของถุงเก็บออกเพื่อปล่อยให้อากาศเข้า (รูปที่ 3)

4.2 ถือหน้าแปลน Accordion Flange™ ด้วยนิ้วสามนิ้วโดยใช้มือทั้งสองข้าง

4.3 จัดวางตำแหน่งหน้าแปลน Accordion Flange™ และหน้าแปลนถุงเก็บให้ตรงกัน (รูปที่ 4)

4.4 ใช้แรงกดเบาๆ รอบๆ เส้นรอบวงของหน้าแปลนจนกว่าจะ "ปะทะ" เข้าที่และรู้สึกแนบสนิท โดยเริ่มกดจากบริเวณด้านล่าง

4.5 ดึงถุงเก็บเพื่อตรวจสอบให้แน่ใจว่าติดแน่นเข้าที่ดีแล้ว (รูปที่ 5)

5. การปิดถุงเก็บ

5.1 ถุงระบายออกได้ที่มีส่วนปิดกั้นถุง InvisiClose™ (รูปที่ 6)

พับส่วนปิดกั้นถุงโดยเริ่มต้นด้วยแถบส่วนปลายจนกระทั่งตัวปิดล็อกซ้อนทับกันสนิท กดตัวปิดล็อกเข้าด้วยกันตลอดความกว้างของปลายส่วนปิดกั้นถุงและบีบจนกระทั่งรู้สึกว่ามีแรงกดแน่นสนิท หากต้องการ กลับด้านถุงเก็บจากข้างในออกมาข้างนอกเพื่อ

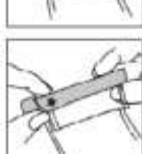
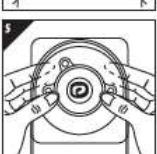
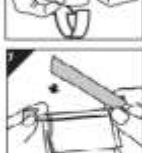
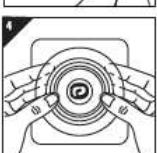
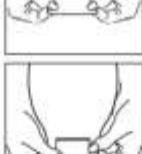
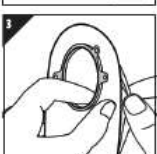
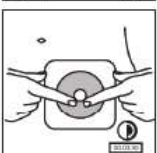
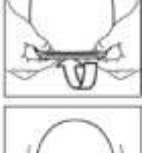
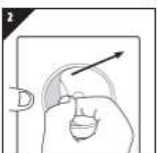
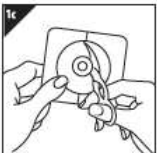
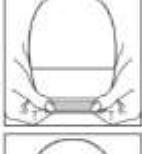
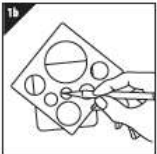
ปกปิดส่วนปิดกั้นถุงไว้ (ถุงกระเป๋ามีจำหน่ายเฉพาะสำหรับถุงรุ่น Natura™ + เท่านั้น)

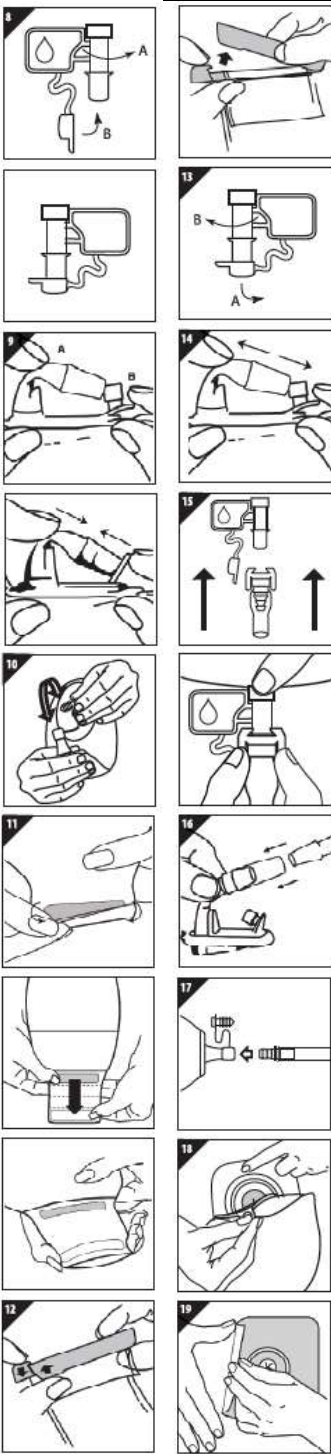
5.2 ถุงระบายออกได้ที่มีตัวหนีบส่วนปิดกั้นถุง: (รูปที่ 7)

5.3 ถุงเก็บปัสสาวะที่มีก๊อก Accuseal™: (รูปที่ 8)

5.4 ถุงเก็บปัสสาวะที่มีก๊อกแบบพับได้: (รูปที่ 9)

5.5 ถุงเก็บปัสสาวะที่มีก๊อกแบบนิ่ม: (รูปที่ 10)





6. การระบายถุงเก็บ

6.1 ถุงระบายออกได้ที่มีส่วนปิดกั้นถุง InvisiClose™ (รูปที่ 11)

ปลดล๊อคปากปิดถุงเก็บและเปิดส่วนปิดกั้นถุงโดยการกดที่สุดปลายแถบท่อเปิดถุงด้วยนิ้วมือ จากนั้นระบายถุงทิ้ง

6.2 ถุงระบายออกได้ที่มีตัวหนีบส่วนปิดกั้นถุง: (รูปที่ 12)

6.3 ถุงเก็บปัสสาวะที่มีก๊อ Accuseal™: (รูปที่ 13)

6.4 ถุงเก็บปัสสาวะที่มีก๊อแบบพับได้: (รูปที่ 14)

6.5 ถุงเก็บปัสสาวะที่มีก๊อแบบนิ่ม: (รูปที่ 10)

7. การเชื่อมต่อกับระบบรองรับปัสสาวะสำหรับกลางคืน:

7.1 ก๊อ Accuseal™: (รูปที่ 15)

7.2 ก๊อแบบพับได้: (รูปที่ 16)

7.3 ก๊อแบบนิ่ม: (รูปที่ 17)

8. ข้อมูลเกี่ยวกับถุงเก็บที่มีตัวกรอง

8.1 ปิดตัวกรองด้วยสติกเกอร์ที่เตรียมไว้ให้เมื่ออาบน้ำ วาดน้ำ ฯลฯ

8.2 ถอดออกหลังจากกิจกรรมทางน้ำ

9. วิธีการถอดถุงเก็บออก (รูปที่ 18)

10. วิธีการดึงแบริ่งออก (รูปที่ 19)

การกำจัดทิ้ง

ปฏิบัติตามข้อกำหนด/ข้อบังคับในการกำจัดทิ้งในแต่ละประเทศ

คำเตือน ข้อควรระวัง และ ข้อสังเกต

- ต้องใช้กับถุงเก็บอุจจาระ/ปัสสาวะที่มีขนาดเดียวกัน
 - ควรใช้ความระมัดระวังเมื่อใช้ผลิตภัณฑ์โดยเฉพาะอย่างยิ่งเมื่อมีภาวะท่อไตโต และกรณีที่ไม่มีการเพาะปัสสาวะ เนื่องจากมีการรายงานทางคลินิกถึงการมีคราบขาวในระบบท่อเก็บปัสสาวะของผู้ป่วยเหล่านั้นบ้าง ครั้ง หากตรวจพบก้อนในระบบทางเดินปัสสาวะ ให้ประเมินการใช้ผลิตภัณฑ์อย่างต่อเนื่องและเริ่มให้การรักษาทางการแพทย์ที่เหมาะสม
 - ปลอกหุ้มเทปอาจทำให้เกิดการระคายเคืองต่อผิวหนังผู้ใช้ที่ใส่ผ้าอ้อม หากเกิดอาการระคายเคือง ควรปรึกษาบุคลากรทางการแพทย์
 - แพทย์ผู้เชี่ยวชาญควรประเมินความจำเป็นในการใช้แบริ่งที่มีความนุ่มก่อนการใช้
 - ผลิตภัณฑ์นี้มิได้สำหรับใช้ครั้งเดียวเท่านั้นและไม่ควรนำมาใช้ซ้ำ การนำมาใช้ซ้ำอาจเพิ่มความเสี่ยงต่อการติดเชื้อหรือการปนเปื้อนข้าม (cross contamination) คุณสมบัติทางกายภาพของผลิตภัณฑ์อาจไม่เหมาะสมสำหรับการใช้งานตามวัตถุประสงค์อีกต่อไป
 - วิธีการเก็บรักษา
เก็บที่อุณหภูมิ 10-25 องศาเซลเซียส เก็บรักษาในที่แห้ง
- ปริมาณบรรจุ**
ผลิตภัณฑ์รหัส 421639, 421641, 421643 ใน 1 กล่องบรรจุ 10 ชิ้น

©2016 ConvaTec Inc.

™ แสดงถึงเครื่องหมายการค้าของ ConvaTec Inc.

คำอธิบายสัญลักษณ์บนบรรจุภัณฑ์

LOT หมายถึง รุ่นการผลิต

EXP. DATE หมายถึง วันหมดอายุ

เจ้าของผลิตภัณฑ์

บริษัท คอนวาเทค ลิมิเต็ด, ฟลินท์ไชนด์, สหราชอาณาจักร

ผลิตโดย

บริษัท คอนวาเทค โดมินิกัน รีพับลิค อิงค์, ซาน คริสโตบาล, สาธารณรัฐโดมินิกัน

นำเข้าโดย / ช่องทางการติดต่อ

บริษัท คอนวาเทค (ประเทศไทย) จำกัด

87 อาคารเอ็มไทยทาวเวอร์ ออลซีซั่นสเพลส ชั้น 9 ถนนวิฑู แขวงลุมพินี เขตปทุมวัน กรุงเทพฯ โทร. 02-6147000

1713755TH1 วันที่ออกเอกสาร 15 มีนาคม 2567